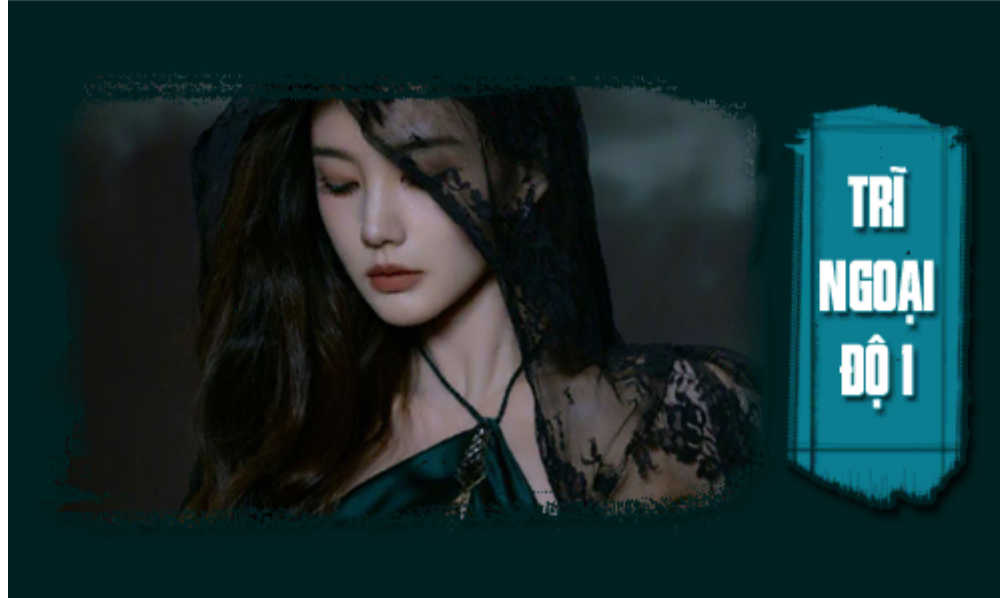


Bệnh trĩ ngoại độ 1 có hiểm nguy không?

Bệnh trĩ ngoại độ 1 là thời kỳ thứ 1 và nhẹ nhất của căn bệnh trĩ ngoại, lúc búi trĩ mới tạo thành và kích thước còn rất nhỏ. Ở liệu trình này, các triệu chứng hay không rõ ràng, dẫn đến việc rất nhiều lần người xem thường, không kiểm tra hay chữa kịp thời. Mặc dù vậy, chính sự chủ quan này lại là nguyên nhân làm cho bệnh có cơ hội phát triển nặng hơn, gây nên những triệu chứng khó chịu ví dụ như đau, xuất huyết hoặc sưng viêm khu vực hậu môn, ảnh hưởng đáng kể tới uy tín cuộc sống.



Cho dù bệnh trĩ ngoại độ 1 thường không dẫn đến nguy hại ngay tức khắc nhưng mà đây là lúc quan trọng để tự chủ và phòng tránh căn bệnh biến chuyển. Trường hợp đừng nên can thiệp kịp thời, bệnh trĩ ngoại có khả năng chuyển đến các giai đoạn nặng hơn, dẫn đến các hậu quả như là sa nghẹt khóm trĩ, viêm nhiễm hay có thể còn hoại tử. Vì thế, người bệnh cần thiết chú ý đến tính mạng của bản thân, đừng nên chẳng chú ý những triệu chứng Cho dù không to nhất. Vấn đề thăm khám kịp thời và thực hành quy trình chữa từ bác sĩ sẽ cho kiểm soát căn bệnh tác dụng tốt nhanh chóng từ giai đoạn đầu. Trị bệnh trĩ ngoại là 1 thời kỳ nguyện vọng sự nhẫn nại và hài hòa giữa thay đổi thói quen sinh hoạt, chế độ ăn uống phù hợp cộng những phương pháp chữa y tế khoa học. Mỗi người bệnh đều cần hành động sớm để bảo vệ sức khỏe và tránh các gây ra không đáng có.

Bệnh trĩ ngoại độ 1 là gì?

Trĩ ngoại độ 1 là thời kỳ nhẹ nhất trong thời kỳ biến chuyển của bệnh trĩ. Ở liệu trình này, đám rối tĩnh mạch mới hình thành dưới đường lược, kích cỡ nhỏ và chưa gây nên nhiều lần mệt mỏi thường khó chịu rõ rệt cho đối tượng.

Khác thí dụ trĩ nội, búi bệnh trĩ ngoại tức thì từ đầu đã từng nằm tại sau đường lược và có thể đơn giản sờ bắt gặp ở mép "cửa sau". Đối tượng Dù không cảm thấy đau tuy vậy có khả năng phát hiện búi trĩ thời điểm sờ tới. Trong quá trình thăm khám, chuyên gia cũng có khả năng nhìn thấy búi trĩ bằng mắt luôn mà không nên thiết bị trợ giúp.

Dù cho bệnh trĩ ngoại độ 1 là thời kỳ nhẹ nhưng bệnh nhân có thể nhận ra cảm thấy rát nhẹ hay ngứa ngáy ở vùng "cửa sau". Vì chỗ mẫn cảm, búi trĩ dễ bị cọ xát lúc đi đại tiện, đặc biệt là ở những đối tượng gặp phải đại tiện khó cải thiện. Thời điểm ấy, hiện tượng ra huyết vùng hậu môn có khả năng tiếp diễn. Ví như đừng nên chữa sớm, đám rối tĩnh mạch có khả năng phát triển nhanh, tăng cường kích cỡ, gây ra phiền toái và làm nâng cao nguy cơ gây ra đó là nhiễm trùng hay hoại tử.

[Kham benh tri o ha noi](#)

[Bieu hien cua benh tri](#)

[Phẫu thuật trĩ hết bao nhiêu tiền](#)

[Mổ trĩ hết bao nhiêu tiền](#)

[Đại tiện ra máu](#)

Đáng chú ý, thời điểm búi trĩ mắc phải cọ chà hoặc vỡ xuất, dịch nhầy ở khu vực "cửa sau" có thể xuất hiện, thực hiện tăng khả năng viêm nhiễm và viêm nhiễm. Bởi vậy, vấn đề nhận ra và trị trĩ ngoại nhanh chóng từ liệu trình đầu là siêu quan trọng.

Trĩ ngoại độ một có hiểm nguy không?

Thí dụ từng kể bên Trên đây, bệnh trĩ ngoại độ 1 là thời kỳ nhẹ, luôn chưa dẫn đến nhiều biểu hiện rõ rệt và không ảnh hưởng to tới sinh hoạt hàng ngày của người bệnh. Mặc dù vậy, Việc này dễ khiến cho nhiều người xem thường, giúp rằng căn bệnh có khả năng tự dứt điểm mà không cần thiết chữa trị. Đây là quan điểm sai lầm nên được biến đổi.

Thực tế, trĩ ngoại độ một không tự khỏi mà có xu hướng tiến triển nhanh sang các quá trình nặng hơn ví như không nên khắc phục kịp thời. Thời gian đám rối tĩnh mạch tiến triển to hơn, người bệnh sẽ mắc phải tình trạng đau đớn, ngứa, còn có thể là xuất huyết vùng hậu môn. Thời điểm này, vấn đề chữa không chỉ phức tạp hơn mà còn ẩn chứa nhiều lần khả năng biến chứng như viêm nhiễm hoặc hoại tử búi trĩ, ảnh hưởng nặng đến tính mệnh và uy tín cuộc sống.

Vì vậy, người bệnh cần thiết chú ý nhận diện sớm các dấu hiệu của trĩ ngoại độ một và có kế hoạch điều trị phù hợp tức khắc từ đầu. Việc đó giúp kiểm chế căn bệnh lợi ích tốt, phòng tránh gây ra và hạn chế tác động đến cuộc sống thường ngày.

Chẩn đoán và chữa trĩ ngoại độ 1

Bệnh trĩ ngoại độ 1 là liệu trình nhẹ nhất của căn bệnh bệnh trĩ ngoại, khi búi trĩ chỉ mới xuất hiện và có kích thước bé. Việc nhận thấy và điều trị đúng giải pháp từ thời kỳ này sẽ giúp bệnh nhân kiểm soát căn bệnh dễ dàng, hạn chế được các biến chứng nguy hại.

Sau đây là các thông tin chi tiết về quá trình phát hiện và giải pháp trị bệnh trĩ ngoại độ một.

Có cảm giác bệnh trĩ ngoại độ một

Vấn đề cảm nhận sớm bệnh trĩ ngoại độ một là nguyên nhân quan trọng để đảm bảo hiệu quả trị. Lúc đến phòng khám, bác sĩ sẽ làm các bước dưới để xác định chính xác mức độ bệnh:

Kiểm tra trực quan

Bác sĩ dùng ngón tay chuyên dụng để thăm khám trực tràng. Phương pháp này giúp xác định kích cỡ khóm trĩ, độ trương lực cơ "cửa sau" và những vương mắc mối quan hệ không giống.

Nội soi trực tràng

Đây là công nghệ dùng ống nội soi mềm đưa từ hậu môn lên trực tràng, giúp bác sĩ xem xét rõ ràng và yếu tố khu vực hậu môn - trực tràng. Từ hình ảnh thu được, bác sĩ có khả năng đánh giá mức độ căn bệnh và mức độ đám rối tĩnh mạch 1 giải pháp chính xác.

Dựa Trên kiến thức thu được từ thời kỳ xét nghiệm, bác sĩ sẽ chỉ ra quy trình chữa phù hợp, giữ gìn hiệu quả logic giúp người.

Trị bệnh trĩ ngoại độ 1

Bởi trĩ ngoại độ một chỉ mới tại liệu trình khởi phát với đám rối tĩnh mạch kích cỡ không to, giải pháp trị chủ yếu là đổi thay lối sống, cộng với việc dùng thuốc kháng sinh giả dụ nên.

Điều chỉnh chế độ sinh hoạt và sinh hoạt

Chế độ sinh hoạt và thói quen sống đóng vai trò cần thiết trong vấn đề trị bệnh trĩ ngoại độ 1. Thực tế, rất nhiều lần tình huống chỉ cần đổi thay lối sống theo hướng dẫn của bác sĩ mà không cần sử dụng thuốc, khóm trĩ đã từng không phát triển thêm. Người nên thực hành các nguyên tắc sau:

Chế độ dinh dưỡng:

- Ưu tiên món ăn giàu hoạt chất xơ như là rau xanh, hoa quả, ngũ cốc nguyên hạt để cải thiện tiêu hóa và làm giảm táo bón.
- Giảm sút tiêu thụ thịt đỏ và món ăn không dễ tiêu, hạn chế thực phẩm cay nóng và nhiều lần dầu mỡ.

Thói quen sinh hoạt:

- Giữ thực hành thể dục thể thao thường xuyên, giúp cải thiện lưu thông máu và giảm áp lực tới vùng hậu môn.
- Giảm thiểu ngồi hay đứng quá lâu để hạn chế tình trạng gia tăng áp lực ở "cửa sau".
- Mặc quần áo thoáng mát, tránh dẫn tới kích ứng vùng hậu môn.

Bổ sung nước:

Uống đủ 2 lít nước mỗi ngày để gia tăng vận động tiêu hóa, giúp phân mềm và dễ tiết.

Dùng thuốc điều trị

Trường hợp nên, chuyên gia sẽ kê đơn thuốc kháng sinh nhằm giảm sút dấu hiệu và kiểm chế sự biến chuyển của búi trĩ. Các loại thuốc thường được sử dụng bao gồm:

- Thuốc kháng sinh giảm đau, kháng viêm: giúp suy nhược cảm thấy đau rát, ngứa ngáy ở khu vực hậu môn.
- Kháng sinh chống co thắt đại tràng: cải thiện sức bền thành mạch, phòng tránh sinh ra đám rối tĩnh mạch mới và làm giảm sự phát triển của búi trĩ bây giờ.
- Kháng sinh nhuận tràng: hỗ trợ tiêu hóa, giảm đại tiện khó, cho phân mềm và dễ đi cầu.

Chú ý trong trị

Cho dù cộng mắc bệnh trĩ ngoại độ một, biện pháp chữa ở mỗi người có thể khác nhau. Do đó, đối tượng cần:

Xét nghiệm định kỳ

Tuân thủ đúng các chỉ dẫn và quy trình trị của bác sĩ.

Không tự tiện điều chỉnh thuốc kháng sinh

Việc tự tiện đổi thay hoặc sử dụng kháng sinh không theo hướng dẫn có thể làm cho căn bệnh diễn biến lớn hơn, thực hiện tăng nguy cơ sa nghệt hay hoại tử đám rối tĩnh mạch.

Theo dõi biểu hiện

Báo tức khắc cho bác sĩ nếu bắt gặp biểu hiện bất luôn đó là xuất máu nhiều, đau đốn dữ dội hay viêm nhiễm khu vực "cửa sau".

Bệnh trĩ ngoại độ 1 là giai đoạn nhẹ và dễ chữa trị ví như được phát hiện sớm. Sở hữu những giải pháp can thiệp khoa học, người bệnh có thể kiểm chế hoàn toàn tình trạng bệnh, giảm thiểu được các gây ra và phí trị cao hơn thời gian căn bệnh biến chuyển trầm trọng. Điều quan trọng là cần xây dựng ý thức giúp đỡ tính mệnh đúng giải pháp, giữ lối sống lành mạnh và làm hướng dẫn trị của chuyên gia.

Bạn có biết:

- <https://agro-zavod.ru/app/webroot/js/ckfinder/userfiles/files/67bc215a6a7ad77592554.pdf>
- <http://www.artefuoricentro.it/js/lib/ckfinder/userfiles/files/medical/67bc20ff8f19d77592463.pdf>
- <https://rivne.media/ckfinder/userfiles/files/news/67bc21cc8e6c877592668.pdf>